

Zweiter Abschnitt der Ärztlichen Prüfung

Frühjahr 2020

Ergebnisinformation

gewertete Aufgaben: 311
Bestehensgrenze: 181

Stand: 06.05.2020

Hochschule	Gesamtteilnehmer					Referenzteilnehmer						
	Teilnehmer	Misserfolge abs.	Misserfolge in %	Mittelwert abs.	Mittelwert in %	Std. abw.	Teilnehmer	Misserfolge abs.	Misserfolge in %	Mittelwert abs.	Mittelwert in %	Std. abw.
Aachen	50	0	0,0	231,7	74,5	19,4	0					
Berlin	270	3	1,1	231,3	74,4	20,9	110	1	0,9	230,8	74,2	21,2
Bochum	34	2	5,9	217,6	70,0	22,1	3	0	0,0	232,0	74,6	9,1
Bonn	134	2	1,5	234,5	75,4	21,3	41	0	0,0	247,3	79,5	15,9
Brandenburg	42	2	4,8	214,7	69,0	20,4	42	2	4,8	214,7	69,0	20,4
Dresden	39	2	5,1	223,4	71,8	19,7	9	0	0,0	236,1	75,9	18,0
Düsseldorf	166	9	5,4	222,4	71,5	24,7	4	0	0,0	235,0	75,6	10,4
Essen	124	7	5,6	220,0	70,7	23,5	9	2	22,2	211,7	68,1	40,6
Frankfurt ¹	91	0	0,0	232,8	74,9	19,5	1					
Gießen	162	4	2,5	223,5	71,9	21,1	74	1	1,4	234,0	75,2	18,3
Göttingen	145	1	0,7	229,4	73,8	19,0	40	0	0,0	230,2	74,0	15,9
Greifswald	28	0	0,0	219,6	70,6	19,4	0					
Halle	59	0	0,0	219,2	70,5	12,7	0					
Hamburg	109	3	2,8	229,2	73,7	22,7	5	0	0,0	219,8	70,7	28,3
Hannover ¹	108	3	2,8	224,2	72,1	19,8	1					
Homburg	96	1	1,0	223,0	71,7	19,1	2	0	0,0	217,0	69,8	2,0
Jena	52	1	1,9	220,3	70,9	19,7	7	0	0,0	242,1	77,9	13,4
Kiel	98	0	0,0	230,8	74,2	17,0	19	0	0,0	231,4	74,4	13,2
Köln	161	4	2,5	225,6	72,5	23,1	45	0	0,0	232,8	74,9	16,9
Leipzig	77	0	0,0	228,6	73,5	18,9	28	0	0,0	234,3	75,3	13,0
Lübeck	113	2	1,8	225,8	72,6	20,2	11	0	0,0	223,3	71,8	14,3
Magdeburg	17	0	0,0	219,2	70,5	15,9	0					
Mainz	194	3	1,5	227,4	73,1	20,5	75	0	0,0	230,7	74,2	17,0
Marburg	128	2	1,6	230,4	74,1	21,3	2	0	0,0	261,0	83,9	17,0
Münster	116	1	0,9	238,8	76,8	20,5	16	0	0,0	238,3	76,6	14,0
Oldenburg	17	0	0,0	233,5	75,1	14,7	0					
Rostock	22	0	0,0	216,2	69,5	18,1	0					
Witten/Herdecke	30	0	0,0	224,1	72,1	16,8	9	0	0,0	225,0	72,3	12,9
Gesamt	2682	52	1,9	227,1	73,0	21,4	553	6	1,1	231,4	74,4	19,9

¹ Aus Datenschutzgründen werden Ergebnisse einzelner Teilnehmer nicht angegeben, bei den Berechnungen aber berücksichtigt.

Referenzgruppe = Erstteilnehmer mit Mindeststudienzeit

Die Misserfolge sind unter Berücksichtigung des Nachteilsverbots (§ 14 Abs. 4 Satz 5 ÄAppO) ermittelt.

Zweiter Abschnitt der Ärztlichen Prüfung

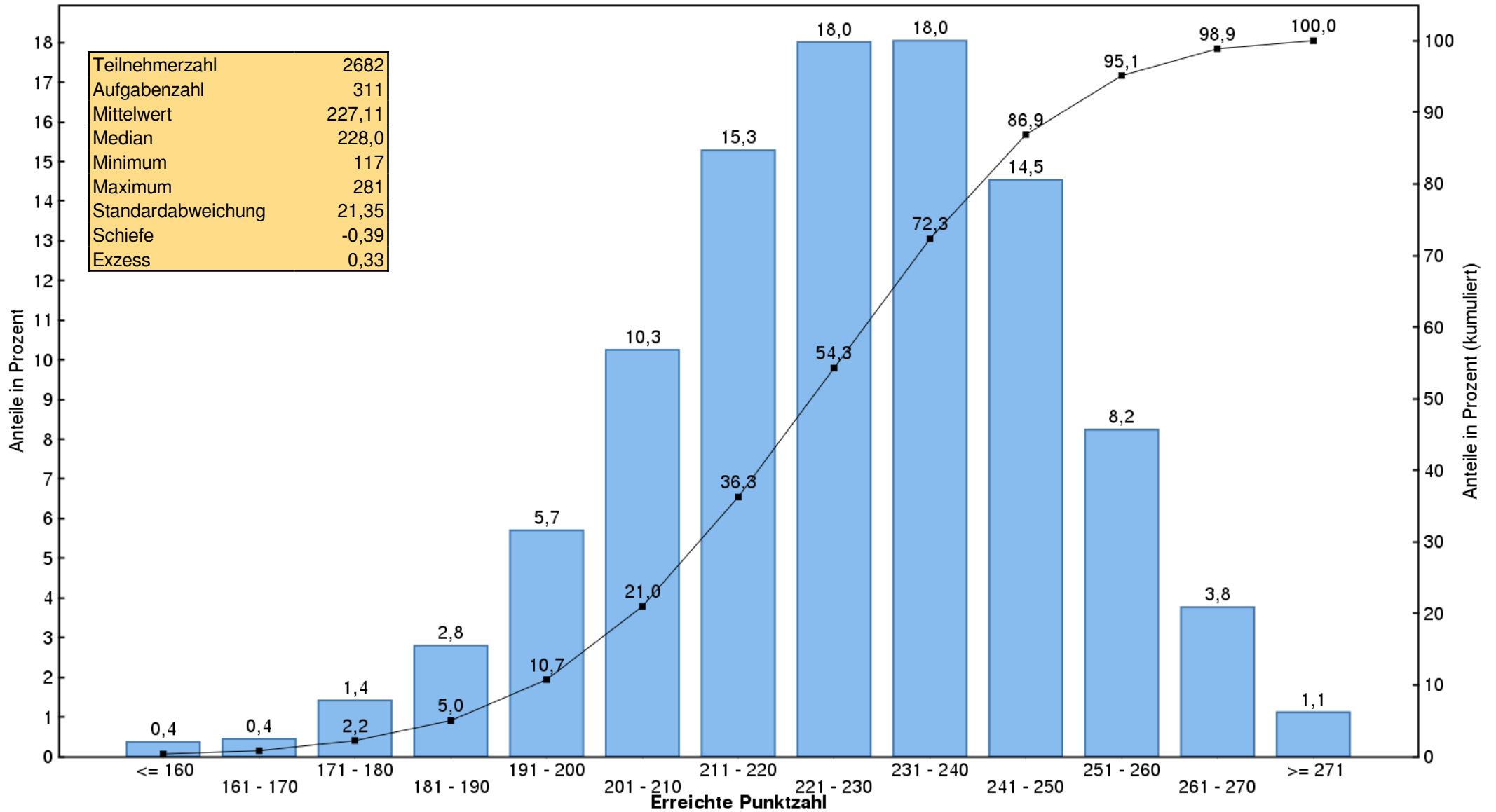
Frühjahr 2020

Ergebnisse in den Aufgabengruppen in Prozent

Hochschule	Einzelaufgaben	Fallstudien
	Aufgabenzahlen	
	58	253
Aachen	225,7	39,9
Berlin	195,4	46,6
Bochum	187,8	43,0
Bonn	201,5	46,5
Brandenburg	188,6	41,6
Dresden	194,5	43,7
Düsseldorf	194,6	43,3
Essen	197,4	41,7
Frankfurt	198,9	46,4
Gießen	210,8	40,0
Göttingen	213,9	41,6
Greifswald	179,9	45,6
Halle	186,6	43,9
Hamburg	185,1	48,2
Hannover	173,2	48,9
Homburg	176,6	47,7
Jena	155,8	51,4
Kiel	208,9	43,3
Köln	193,1	44,9
Leipzig	180,0	49,1
Lübeck	199,7	43,5
Magdeburg	180,0	45,4
Mainz	201,4	43,7
Marburg	204,7	44,1
Münster	223,6	43,1
Oldenburg	237,6	37,8
Rostock	174,7	45,4
Witten/Herdecke	203,1	42,0
Gesamt	197,3	44,5

Zweiter Abschnitt der Ärztlichen Prüfung Frühjahr 2020

Histogramm der Punktzahlen



Lesebeispiel: 18,0 % aller Prüfungsteilnehmer haben eine Punktzahl zwischen 231 und 240;
36,3 % haben eine Punktzahl, die kleiner ist als 221.